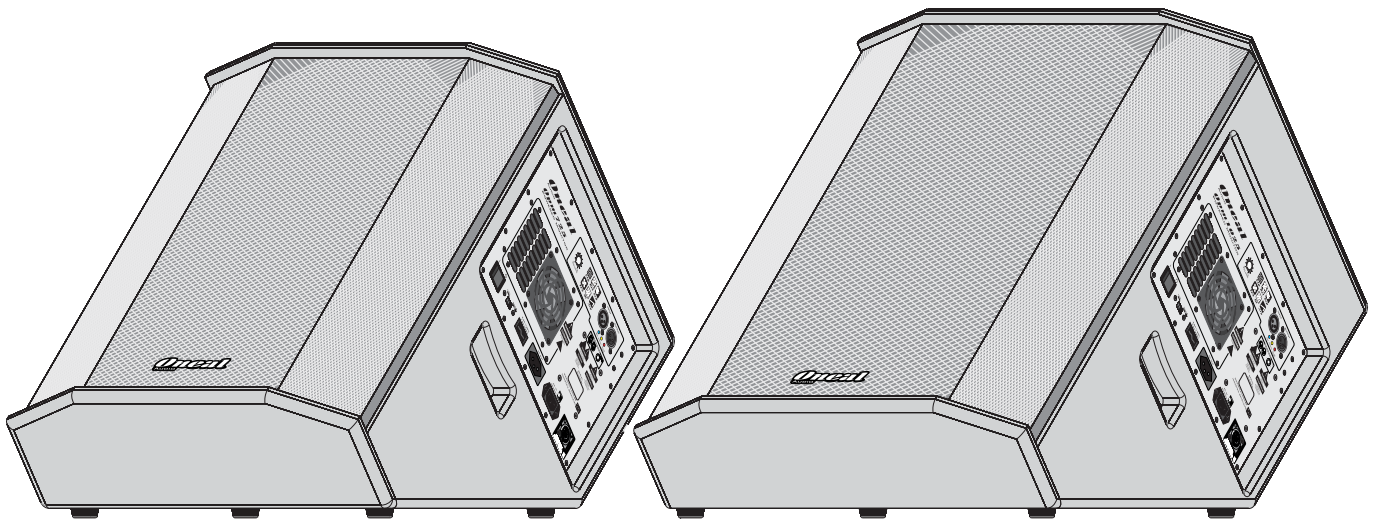


# ***Oneal***

**AUDIO**

***Powered Monitor***

***Opm725***  
***Opm1025***



MANUAL DE INSTRUÇÕES  
E  
CERTIFICADO DE GARANTIA

**OLÁ.  
SEJA BEM VINDO!**

Parabéns pela aquisição de um produto da marca ONEAL. Nossos produtos são fabricados de acordo com as normas mais rígidas de controle de qualidade em equipamentos de som no mundo. Temos certeza que este aparelho lhe dará o máximo em satisfação e tranquilidade, pois, trabalhamos com o máximo de seriedade para isto. Antes de instalar seu aparelho, leia com atenção este manual e guarde-o para futuras consultas.

## **APRESENTAÇÃO**

Os monitores ONEAL mod. Opm-725 e Opm-1025 foram projetados dentro do que há de mais rigoroso e atual em componentes, medições e testes em áudio. Seu gabinete foi produzido em MDF, pintura em resina de alto impacto e tela de metal. Possuem um sistema inédito de proteção térmica (**ETP** - Electronic Thermo-protection) enquanto a maioria dos aparelhos utiliza relês e termostatos mecânicos, nossos aparelhos possuem este controle eletronicamente, este sistema trabalha com menos de 5% de tolerância de erros, já os sistemas convencionais operam com uma margem de tolerância aproximada de 30%; possui sistema de ventilação inteligente (**ICS** - Intelligent Cooler System), onde o sistema de turbo ventilação só é acionado com o aumento da temperatura em seu turbo dissipador que é super dimensionado, podendo atuar em locais de trabalho com temperatura ambiente elevadíssima. Os monitores Opm-725 e Opm-1025 possuem os seguintes recursos: Exclusivo sistema de limiter duplo (**DCL**-Double Clip Limiter); 1 entrada Line (775mV) XLR (fêmea balanceada) com controle de volume; 1 saída Line (775mV) XLR (macho balanceado); para proteção dos alto-falantes na hora de ligar o sistema, os monitores possuem **AUTO RAMP** (**ARP** - Auto Ramp Protection), o amplificador libera o áudio para os alto falantes em rampa crescente, protegendo-os de qualquer tipo de oscilação ou ruídos que possam danificá-los; proteção contra Curto na saída (**SCP** - Short Circuit Protection).

Estes monitores têm ampla resposta de frequência com níveis extremamente baixos de ruídos e distorção harmônica, proporcionando áudio puro, limpo e de alta fidelidade. Estes aparelhos foram construídos para atenderem usuários altamente exigentes, podendo ser usados para sonorizações de pequeno até grande porte como bares, igrejas, cinemas, teatros, e bandas com o melhor fator custo-benefício do mercado.

Nos sentimos imensamente recompensados pela aquisição e na confiança depositada em nosso trabalho, que é extremamente sério e profissional.

Boa leitura!

ÍNDICE.

APRESENTAÇÃO.....	03
ÍNDICE.....	04
CONTEÚDO DA EMBALAGEM.....	05
PRECAUÇÕES.....	05
CONHECENDO SEU APARELHO.....	06/07
INSTRUÇÕES DE INSTALAÇÃO.....	08
EXEMPLO DE LIGAÇÃO.....	09
ESPECIFICAÇÕES.....	10

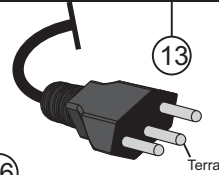
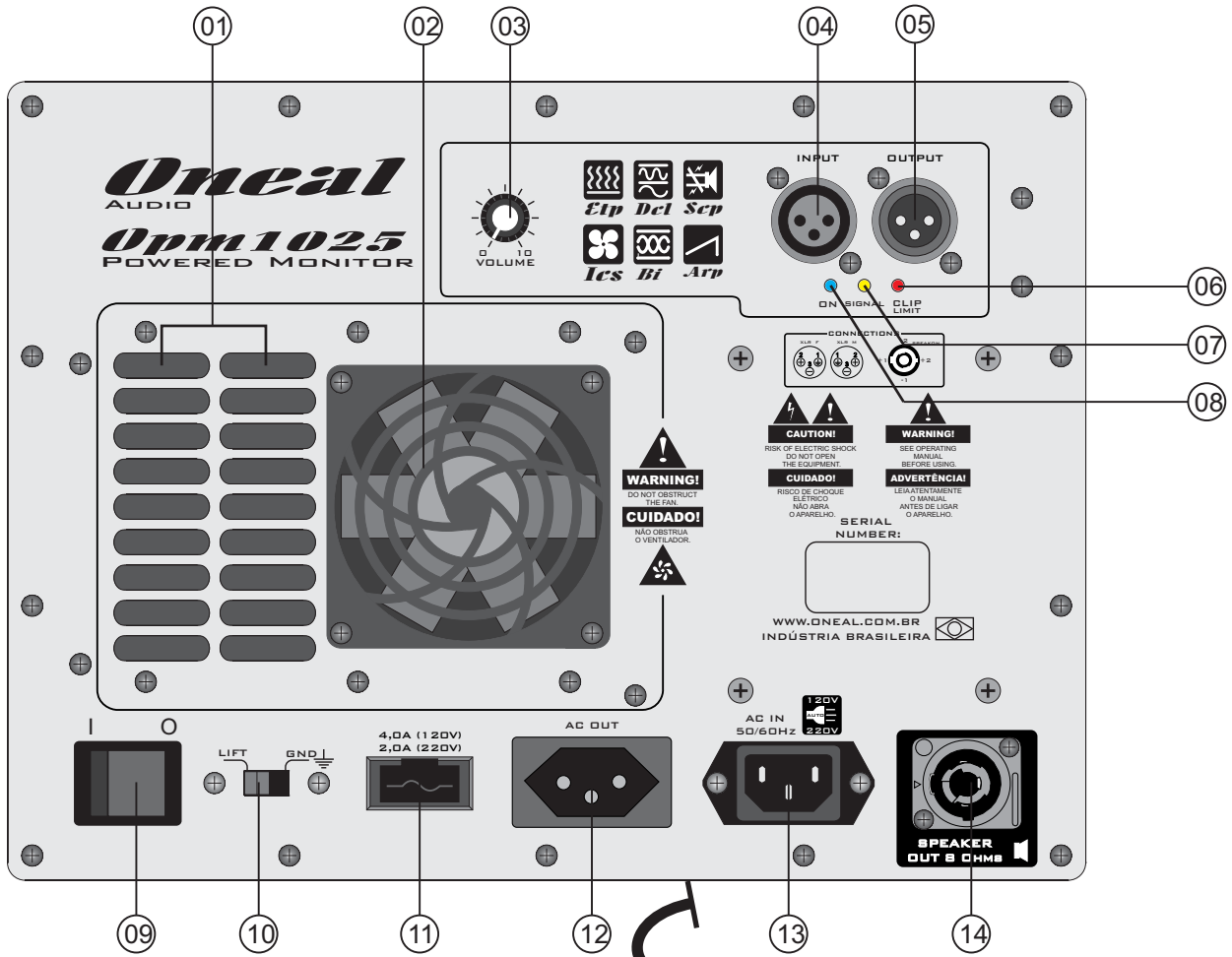
## **CONTEÚDO DA EMBALAGEM**

- 01 (uma) peça do aparelho adquirido;
- 01 (um) par de fusíveis (maior amperagem para 120V e o menor para 220V);
- 01 Cabo de energia;
- Manual de instruções;
- Cartão de Garantia.

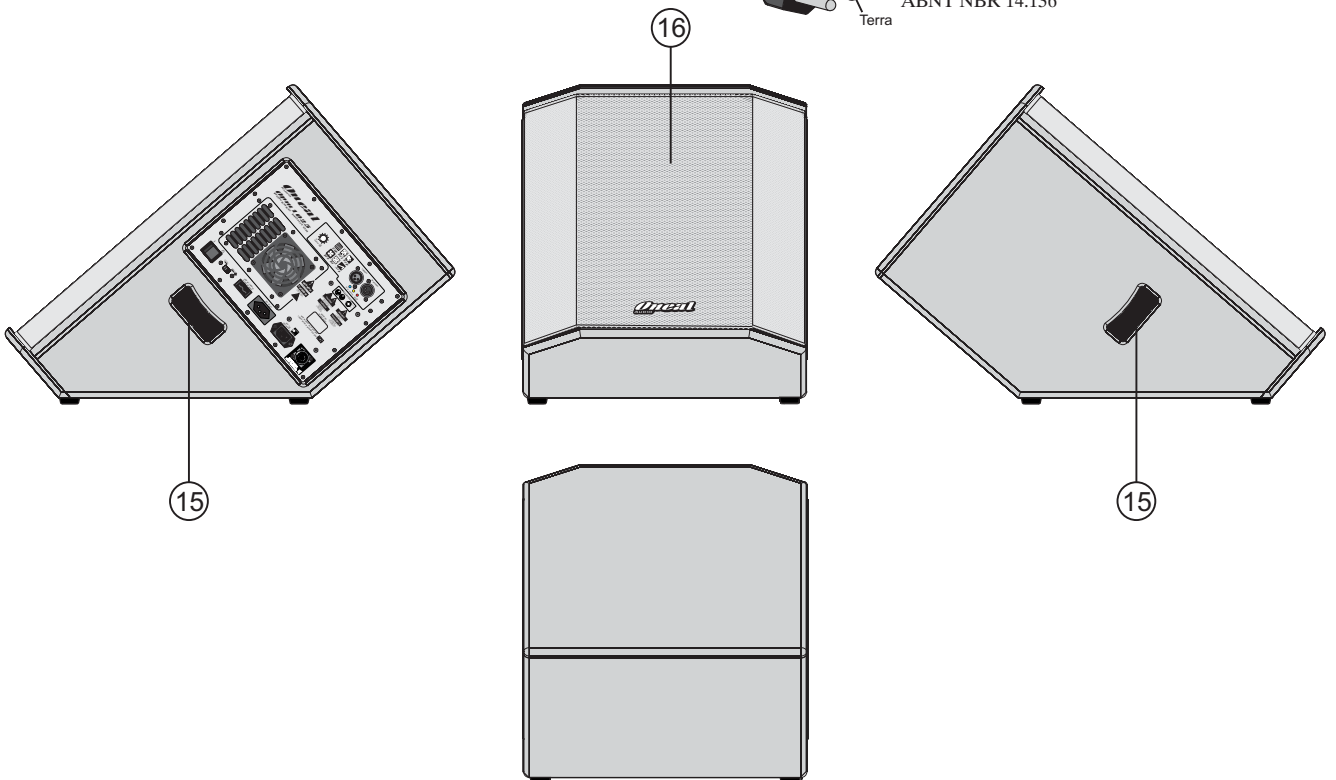
## **PRECAUÇÕES**

- Abra a embalagem e confira o conteúdo conforme descrito acima, se não encontrar todos os itens, informe imediatamente a transportadora ou seu revendedor, pois este problema possivelmente ocorreu no armazenamento ou no transporte;
- Toda a embalagem deve ser guardada para que se necessário no futuro possa servir para o transporte do aparelho;
- Jamais use este aparelho se houverem fortes oscilações na rede local. A queima do aparelho por ligação em tensão incorreta ou oscilações de rede não será coberta pela garantia;
- Observe atentamente as especificações dos fusíveis e jamais os troque por outros de valores diferentes;
- Antes de ligar o aparelho à tomada, observe se o volume está fechado e a chave on/off desligada;
- Faça todas as conexões com o aparelho desligado;
- Para ligar o aparelho siga os seguintes passos:
  - a) Certifique-se que todos volumes estão fechados;
  - b) Conecte-o à tomada;
  - c) Ligue a chave on/off;
  - d) Abra lentamente os volumes.
- Para desligar inverta o procedimento;
- Todos os cabos e conectores de entrada e saída devem ser de boa qualidade, pois estes são os que apresentam o maior número de problemas e queimas em sistemas de áudio;
- Para conectar ou desconectar os cabos, segure-os somente pelos conectores com o aparelho desligado;
- Nunca ligue o aparelho com umidade ou se ele estiver molhado;
- Transporte o aparelho somente em sua embalagem original, evite também qualquer tipo de impacto que possa avariá-lo;
- Nunca abra ou deixe pessoas não autorizadas tentarem repará-lo. Quando necessário, procure a assistência técnica mais próxima ou ligue para seu revendedor, se não for solucionado seu problema, entre em contato direto com a fábrica;
- Não utilize qualquer tipo de solvente para limpá-lo, use somente pano seco e macio.

## CONHECENDO SEU APARELHO:



Plug de Tomada conforme ABNT NBR 14.136



## **CONHECENDO SEU APARELHO:**

- 01 - Saída de ar do turbo dissipador;
- 02 - Ventilador do turbo dissipador: Este ventilador tem a função de captar o ar externo para fazer a troca de ar do dissipador interno, auxiliando o resfriamento dos transistores de saída. **ATENÇÃO!** Nunca deixe nenhum obstáculo próximo a esta entrada, pois poderá ocasionar o acionamento da proteção eletrônica de temperatura;
- 03 - Controle de volume;
- 04 - Entrada de sinal balanceada LINE XLR (Fêmea);
- 05 - Saída de sinal balanceada LINE XLR (Macho);
- 06 - Led Clip/Limit: indica quando o aparelho está clipando e limitando o sinal;
- 07 - Led Signal;
- 08 - Led On: indica que o aparelho está ligado;
- 09 - Chave liga/desliga;
- 10 - Chave Lift Gnd: Serve para ligar ou desligar o terra elétrico do chassi do amplificador;
- 11 - Fusível de Proteção;
- 12 - Tomada auxiliar (Serve para ligação de outros equipamentos, com o consumo máximo de até 50W);
- 13 - Conector para Cabo de energia (Tensão de rede automática 120/220V);
- 14 - Saída com conector SPEAKON para caixa auxiliar com impedância de 8 Ohms ;
- 15 - Alças para transporte;
- 16 - Tela de metal.

## INSTRUÇÕES DE INSTALAÇÕES

Procure instalar seu monitor conforme indicado nas páginas 8 e 9, pois seu bom funcionamento depende da sua instalação e seu uso. A ventilação dos monitores Opm-725 e Opm-1025 é composta de um compartimento de dissipação, captando o ar frio pela parte traseira e fazendo a exaustão por duas saídas laterais paralelas ao ventilador, por isso nunca deixe nada que possa obstruir a passagem de ar do monitor a menos de 30 (trinta) cm de distância. Quando o ar do ambiente estiver muito sujo (poeira, areia, etc...), preferencialmente não use o monitor. Caso seja necessário, mude-o para um local mais limpo e arejado. Use cabos e conectores de boa qualidade nas entradas de sinal e saída de potência (saída para caixa escrava), pois eles são os que apresentam o maior número de problemas em sistemas de áudio.

A temperatura ambiente não poderá exceder 50°C (cinquenta graus centígrados), caso isso ocorra, deverá ser providenciado ar condicionado. Nunca aplique nas entradas de sinal do monitor, um sinal proveniente da saída de potência de outro amplificador, isto certamente ocasionará a destruição dos circuitos de entrada.

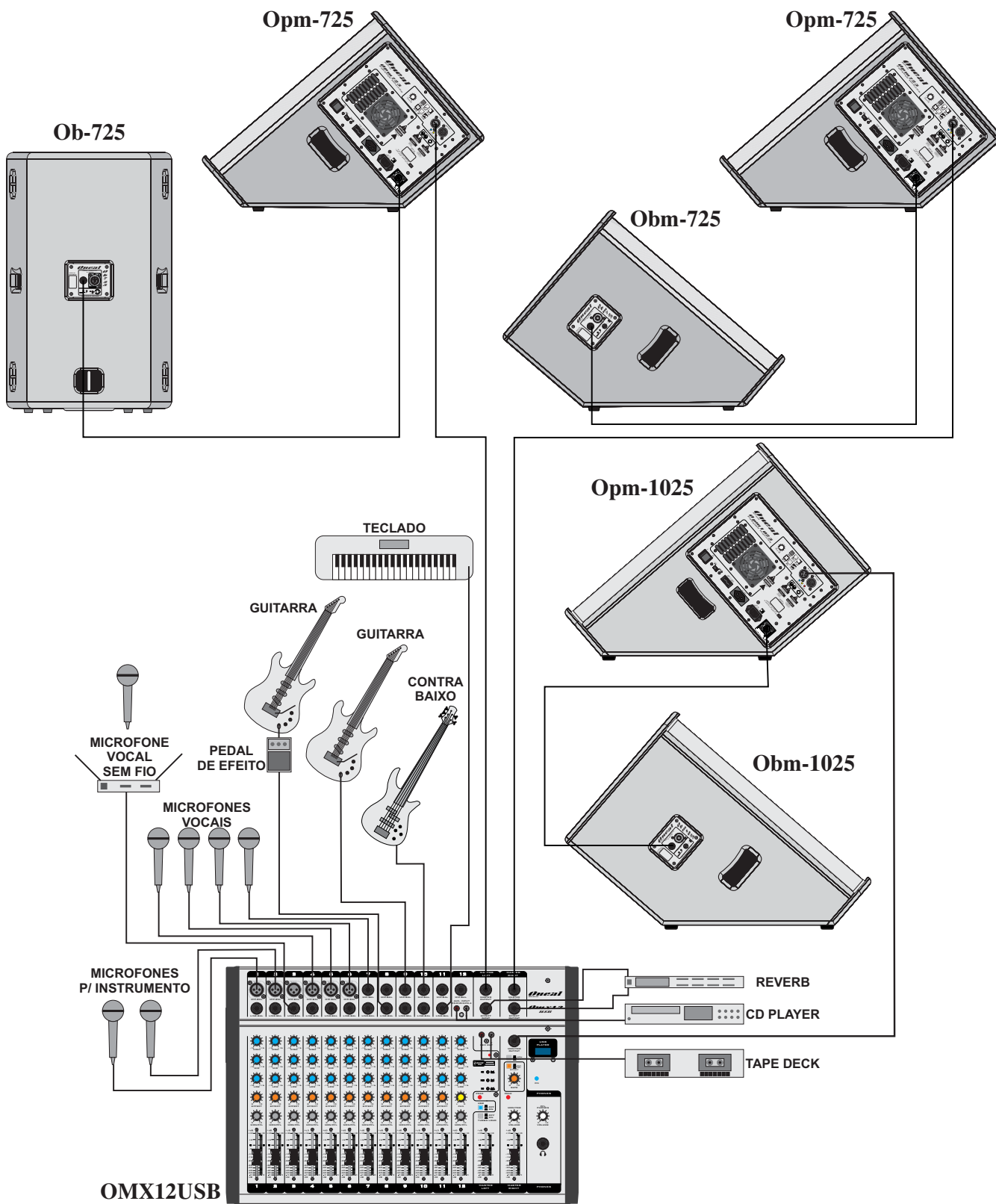


### CONFIGURAÇÃO DE LIGAÇÃO DOS CONECTORES NA CONFECCÃO DOS CABOS:



\*Os conectores acima não acompanham o produto

**EXEMPLO DE LIGAÇÃO:**





**ESPECIFICAÇÕES****OPM-725****OPM-1025**

<b>LOW SPEAKER</b>	<b>12"</b>	<b>15"</b>
<b>HI MID</b>	<b>DRIVER TITANIUM</b>	<b>DRIVER TITANIUM</b>
<b>dB SPL 1W/1m (Pink Noise)</b>	<b>102,3dB</b>	<b>103dB</b>
<b>dB SPL MAX. CONTÍNUO/PICO*</b>	<b>121,8 / 127,8</b>	<b>123,5 / 129,5</b>
<b>IMPEDÂNCIA NOMINAL</b>	<b>8Ω</b>	<b>8Ω</b>
<b>POTÊNCIA RMS 4 OHMS</b>	<b>200W</b>	<b>400W</b>
<b>POTÊNCIA MUSICAL 4 OHMS</b>	<b>400W</b>	<b>800W</b>
<b>SENSIBILIDADE DE ENTRADA EM LINE</b>	<b>775mV</b>	<b>775mV</b>
<b>IMPEDÂNCIA DE ENTRADA LINE</b>	<b>47K</b>	<b>47K</b>
<b>RESPOSTA DE FREQUÊNCIA</b>	<b>60Hz à 18KHz</b>	<b>50Hz à 18KHz</b>
<b>FATOR DE AMORTECIMENTO</b>	<b>&gt;115</b>	<b>&gt;115</b>
<b>CLASSE</b>	<b>AB</b>	<b>AB</b>
<b>PROTEÇÃO CONTRA CURTO</b>	<b>SIM</b>	<b>SIM</b>
<b>PROTEÇÃO TÉRMICA ELETRÔNICA</b>	<b>SIM</b>	<b>SIM</b>
<b>AUTO RAMP</b>	<b>SIM</b>	<b>SIM</b>
<b>SISTEMA DE VENTILAÇÃO INTELIGENTE</b>	<b>SIM</b>	<b>SIM</b>
<b>SAÍDA PARA CAIXA AUXILIAR</b>	<b>SIM</b>	<b>SIM</b>
<b>TENSÃO DE REDE AUTOMÁTICA</b>	<b>120/220</b>	<b>120/220</b>
<b>CONSUMO MÁXIMO (W)</b>	<b>230W</b>	<b>498W</b>
<b>ALTURA</b>	<b>494mm</b>	<b>543mm</b>
<b>LARGURA</b>	<b>430mm</b>	<b>480mm</b>
<b>PROFUNDIDADE</b>	<b>708,5mm</b>	<b>758mm</b>
<b>PESO LÍQUIDO</b>	<b>20,0Kg</b>	<b>27,8Kg</b>

\*Calculado - Half Space na faixa de voz 300Hz à 3 kHz.

**Proteções - Recursos:****Scp**

SHORT CIRCUIT PROTECTION

**Etp**

ELECTRONIC THERMO-PROTECTION

**Bi**

BALANCED INPUT

**Arp**

AUTO RAMP PROTECTION

**Ics**

INTELLIGENT COOLER SYSTEM

**Dcl**

DOUBLE CLIP LIMITER

**ADVERTÊNCIA!**

ESTE APARELHO PROPAGA ONDAS  
SONORAS ACIMA DE 85 DECIBÉIS  
PODENDO CAUSAR DANOS AUDITIVOS.

NR 15 - Anexo 1



**Obs:** Devido às buscas e investimentos constantes que a ONEAL faz em tecnologia e desenvolvimento para melhoria de seus produtos, as especificações aqui constadas poderão ser modificadas sem prévio aviso.

Garantia: 02 anos na montagem, 01 ano no alto-falante e 06 meses nos componentes.

## **CERTIFICADO DE GARANTIA**

### **INSTRUÇÕES PARA UM BOM USO**

- Antes de ligar este aparelho siga as instruções abaixo:
- Leia com bastante atenção o manual do proprietário, pois lá você encontrará respostas para a maioria de suas dúvidas;
- A queima deste aparelho por tensão incorreta não é coberta pela garantia;
- Jamais use seu aparelho em locais com flutuações de tensões excessivas;
- Permita que somente técnicos autorizados pela fábrica prestem assistência a seu aparelho, pois se for aberto por técnicos ou pessoas não autorizadas, automaticamente você estará perdendo sua garantia.

Com o bom uso, temos certeza que nossos aparelhos lhe proporcionarão excelentes resultados bem como tranquilidade, satisfação e confiança.

Todos nossos produtos são testados durante horas nos mais severos regimes antes de serem aprovados para o mercado. Por isso temos certeza que quando você comprar um aparelho da marca ONEAL, estará adquirindo um dos equipamentos mais confiáveis do mercado.

### **INFORMAÇÕES E NORMAS SOBRE A GARANTIA**

A ONEAL garante os produtos da linha OPM por um período de 2 anos (2 anos) já incluído o período de garantia legal (os primeiros 90 dias) a partir da data da compra para problemas mecânicos ou por falhas industriais em montagem e pintura, 01 (um) ano no alto-falante e 06 (seis) meses para componentes que não são de sua fabricação ou industrialização. Garantia válida somente ao primeiro adquirente consumidor. Esta garantia é válida em todo território nacional.

1. Esta garantia não cobre danos causados por:

- Acidentes da natureza;
- Uso em desacordo com o manual de instruções;
- Ligação em tensão incorreta de eletricidade ou picos de energia ocasionados por problemas das fornecedoras, raios ou descargas elétricas;
- Danos por quedas ou qualquer tipo de acidente físico que possa ocasionar avarias no equipamento;
- Desgaste normal por tempo de uso;
- Corrosão, ferrugem, maresia, umidade ou líquidos derramados no aparelho.

2. Esta garantia fica anulada quando:

- O cartão de garantia não for preenchido corretamente e nem enviado à fábrica ou ao revendedor autorizado no prazo máximo de 15 (quinze) dias a partir da data da compra;
- Expirar o período normal de validade da garantia;
- O cartão de garantia for alterado, deformado ou rasurado por qualquer motivo;
- Qualquer parte deste equipamento for alterada sem a permissão ou conhecimento da fábrica;
- O aparelho for aberto ou apresentar sinais que indiquem que o equipamento foi violado, modificado ou alterado por qualquer pessoa não autorizada pela fábrica;
- O número de série e/ou o lacre de garantia forem removidos ou alterados.

3. Esta garantia não cobre:

- Quebras, danos, defeitos ou mau funcionamento causados pela natureza, fogo, vandalismo, tumultos ou quaisquer problemas de responsabilidade civil;
- Gastos com transporte e entrega quando forem enviados aos nossos serviços autorizados para assistência técnica.

4. O transporte será por conta e risco do comprador quando não houverem postos autorizados na cidade.

Obs: Em vista das mudanças de leis que poderão ocorrer, todo certificado será regido pelas normas do cartão de garantia mais recentemente atualizado pela fábrica.

# *Oneal*

AUDIO

INDÚSTRIA BRASILEIRA  
WWW.ONEAL.COM.BR

